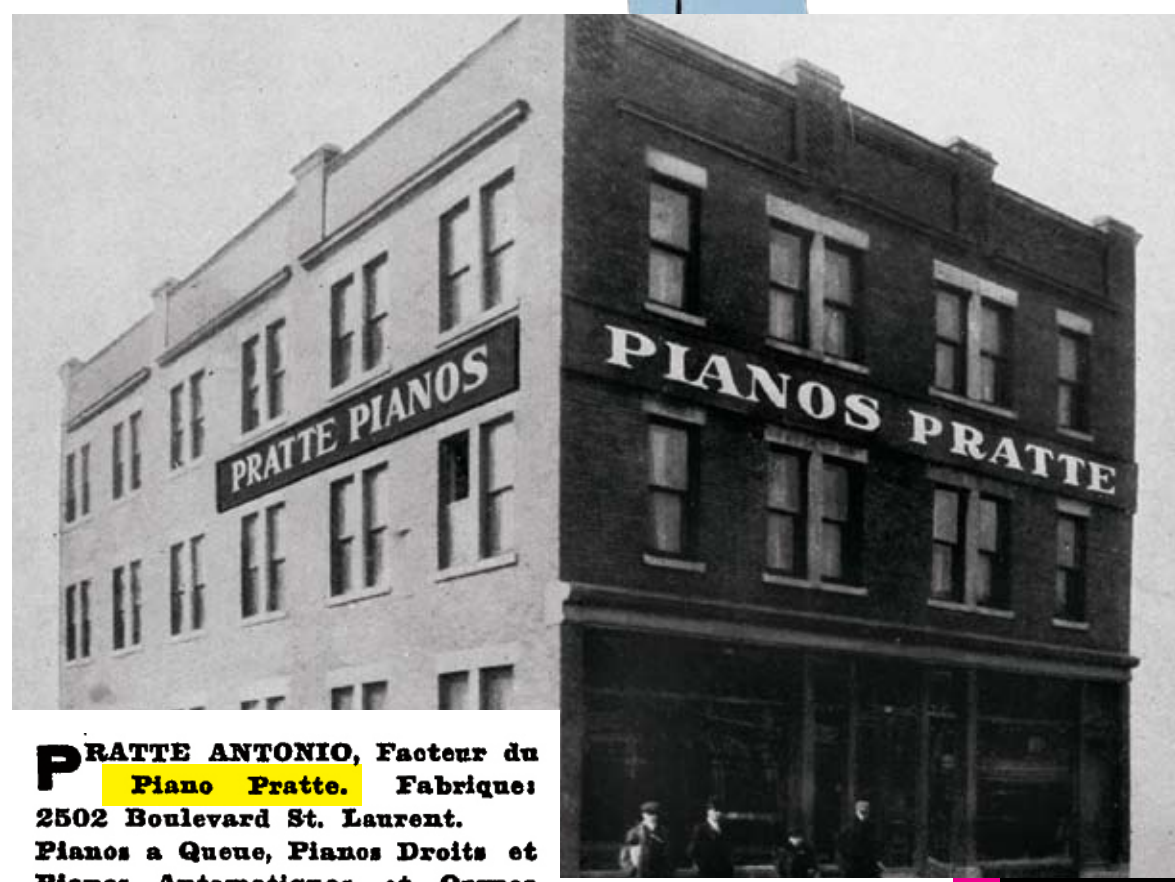


# 5800-04

BOULEVARD SAINT-LAURENT



**P** RATTE ANTONIO, Facteur du Piano Pratte. Fabrique: 2502 Boulevard St. Laurent. Pianos à Queue, Pianos Droits et Pianos Automatiques, et Orgues avec Claviers Transpositeurs pour Chapelles et Eglises.

Phonographes Pratte. Tel. St. Louis 2569. Residence 291 Ave. de l'Épée.

5 ca 1913

L'édifice à l'angle nord-ouest du boulevard Saint-Laurent et de la rue Bernard **1** est érigé en 1909, juste avant l'annexion de la Ville de Saint-Louis. Le propriétaire est alors **A.F. Vincent**, secrétaire-trésorier de la municipalité. Son locataire est la compagnie **Pianos Pratte**, une entreprise familiale fondée en 1875. Spécialiste des **pianos artistiques et automatiques** **2**, cette entreprise possède une clientèle montréalaise et pancanadienne. Son nouveau siège est donc parfaitement situé : sur une artère commerciale importante desservie par le tramway **3**, et face à la gare du Mile End, un arrêt sur la ligne ferroviaire transcanadienne du Canadien Pacifique **4**.

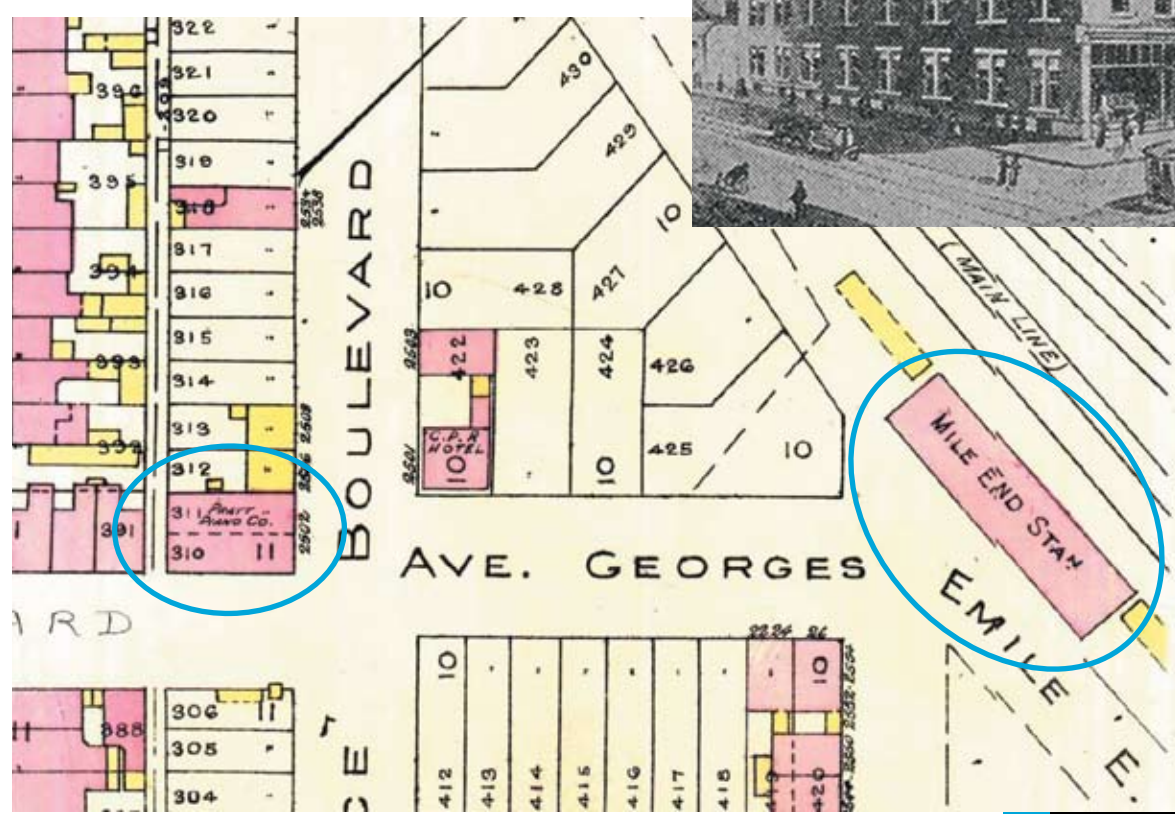
La nouvelle bâtisse de brique rouge, simple et fonctionnelle, est conçue pour répondre aux besoins de Pianos Pratte **5**. Les **bureaux** et la **salle de montre**, avec ses vitrines sur la *Main*, occupent le rez-de-chaussée. Les étages, qui sont bien éclairés et ventilés grâce à plusieurs fenêtres, abritent les **espaces de fabrication, d'assemblage et de réparation**.

Après le départ de Pianos Pratte en 1922, l'édifice loge une succession de **commerces** au rez-de-chaussée, dont la **Mile End Station Pharmacy** et le **Maurice Sandwich Shop**, et des **manufactures** aux étages. Vers 1943, l'édifice est acheté par **Handbags Ltd.**, qui y fabrique des **sacs à main** jusqu'aux années 1960, lorsque **Murray Sales Company** en fait l'acquisition et d'autres **manufacturiers** s'y installent. Le **Whisky Café** **6** occupe le rez-de-chaussée depuis 1989. En 1990, la **compagnie de production Cité-Amérique** achète la propriété et établit ses **bureaux** aux étages. Lors de la réfection de la maçonnerie de l'immeuble en 2008, les détails originaux ont été reproduits.

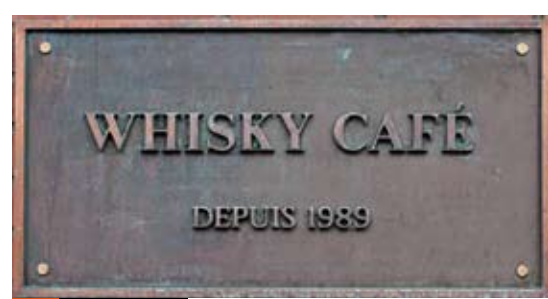
2 1919



3 1910



4 1914



6 2011

The building at the northwest corner of Saint-Laurent Boulevard and Bernard Street **1** was erected in 1909, just before the annexation of the Town of Saint Louis. At the time, it was owned by the municipality's **secretary-treasurer, A.F. Vincent**. His tenant was **Pratte Pianos**, a family business founded in 1875. Specializing in **upright and player pianos** **2**, the company had clients from all over Montreal and across the country. Its new home was therefore ideally situated: on a major commercial artery with streetcar service **3**, and opposite the Mile End Station, a stop on the Canadian Pacific Railway's cross-Canada line **4**.

Simple and functional, the red brick edifice was custom-designed to respond to the needs of Pratte Pianos **5**. The **offices** and **showroom**, with display windows facing the *Main*, occupied the ground floor. The upper levels, which offered good natural light and ventilation thanks to several windows, housed spaces for **manufacturing, assemblage and repairs**.

Following the departure of Pratte Pianos in 1922, the ground floor housed a succession of businesses, including the **Mile End Station Pharmacy** and **Maurice Sandwich Shop**, and **factories** occupied the upper levels. Around 1943, the property was purchased by **Handbags Ltd.**, which made **purses and bags** there until 1960, when **Murray Sales Company** became owner and rented space to other **factories**. **Whisky Café** **6** has occupied the ground floor since 1989. In 1990, the **film production company Cité Amérique** bought the property and established its **offices** on the upper floors. When the building's masonrywork was refurbished in 2008, the original details were reproduced.

Sources et crédits | Sources and credits : Voir | See [www.amisboulevardstlaurent.com](http://www.amisboulevardstlaurent.com)

© Les Amis du boulevard Saint-Laurent | Friends of Saint-Laurent Boulevard, 2011

