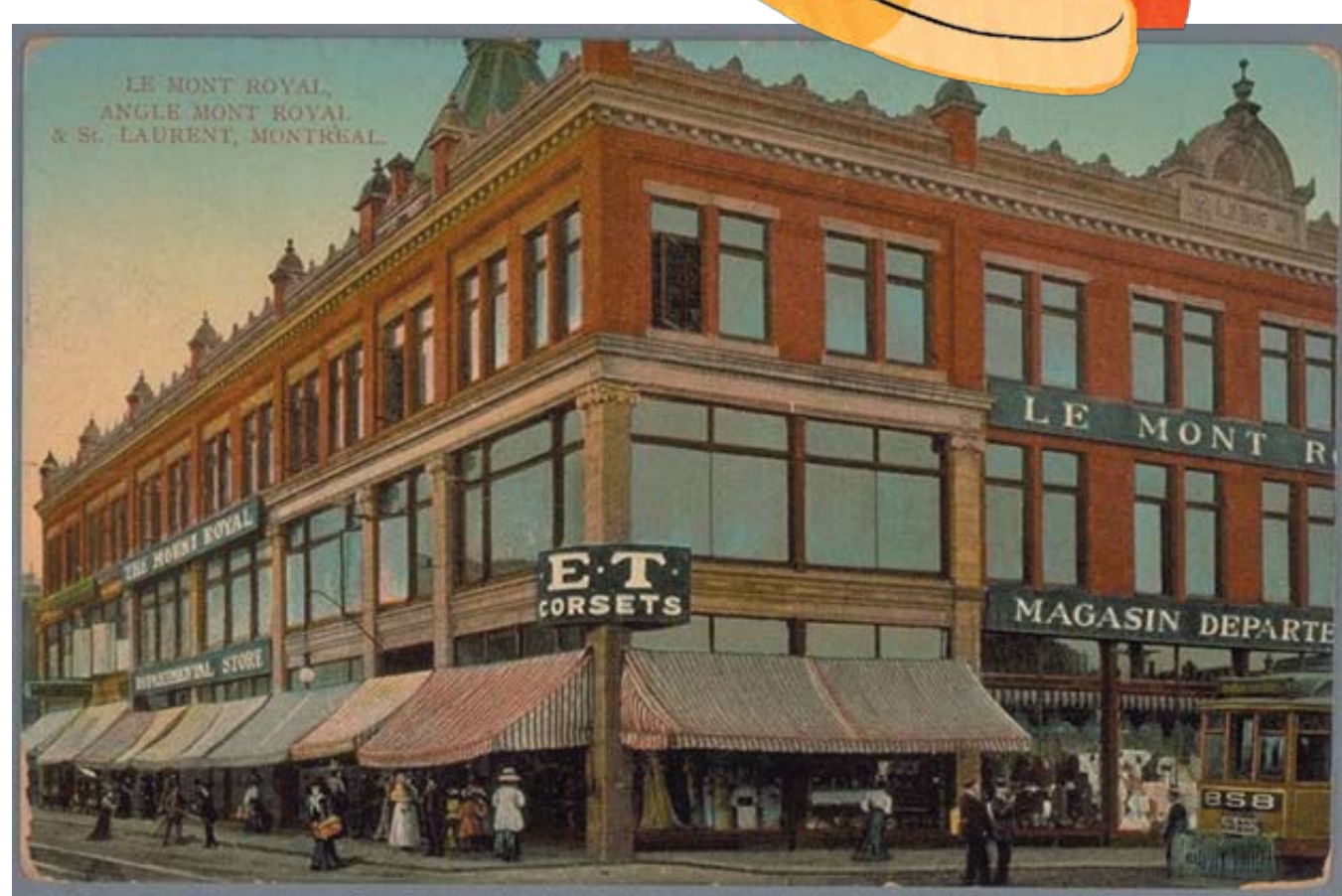
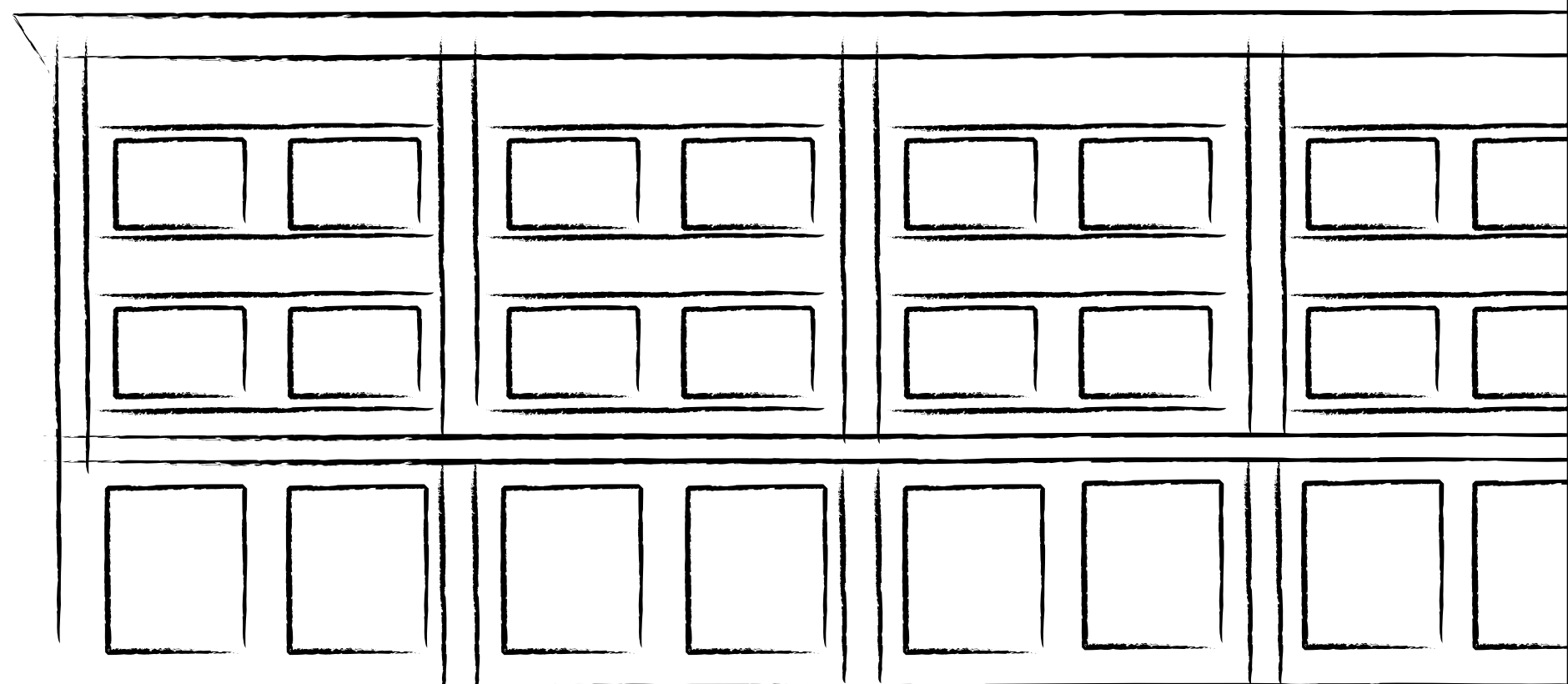


1-15 OUEST

AVENUE DU MONT-ROYAL



3 ca1907

ECARTÉE ou **VOLÉE** sur le Pacage de STANLEY BAGG, à l'auberge de Mile-End, vers la fin de Juin dernier, un **CHEVAL BAI**, âgé d'environ 10 ans, ayant le front blanc, et des taches blanches aux pieds. Quiconque informera où l'on pourra trouver le Cheval ou le Voleur, recevra une récompense de DIX PIASTRES, et ses dépenses raisonnables lui seront payées. STANLEY BAGG. Montréal, Mile-End, le 4 d'Août, 1815.

STRAYED or **STOLEN** from the Pasture of STANLEY BAGG, Mile-End Tavern, on or about the end of June last, a Bay HORSE about ten years old, white face, and some white about the feet. Any person who will give information where the Thief or Horse may be found shall receive a reward of TEN DOLLARS and all reasonable charges paid. STANLEY BAGG. Montreal, Mile-End, August 4, 1815.

1 1815



2



4 ca1913



5 ca1913



6 2010

Pendant presque un siècle, l'auberge du Mile-End **1** occupe le coin nord-ouest du boulevard Saint-Laurent et de l'avenue du Mont-Royal, qui fait partie de l'immense propriété acquise par **Stanley Bagg, Esq.** **2** dans les années 1810. L'auberge, qui accueille une taverne, est située à environ un mille de la résidence Bagg, alors près de l'actuelle intersection de la *Main* et de la rue Prince-Arthur. Elle marque la porte d'entrée du Village de Saint-Louis du Mile-End, incorporé en 1878, et joue toujours ce rôle après que cette banlieue soit devenue la Ville de Saint-Louis en 1895.

En 1904, la famille Bagg vend la propriété à **Vanier et Lesage, Ltée**, et deux ans plus tard «**Le Mont-Royal, magasin départemental**» **3**, remplace la vieille auberge. Avec ses trois étages de marchandise, ce magasin à rayons offre aux milliers de nouveaux résidents de Saint-Louis, alors en plein essor, tout pour meubler leur appartement et habiller leur famille **4**. En 1908, la propriété est vendue à **J.O. Gareau** **5**, qui loue, avec le temps, des locaux aux étages aux manufacturiers et une partie du rez-de-chaussée à des **locataires commerciaux**. En 1930, le magasin à rayons de Gareau, alors beaucoup plus petit qu'en 1906, ferme ses portes.

Entre les années 1930 et 1980, l'immeuble abrite des **manufactures de vêtements** aux étages et des **commerces** au rez-de-chaussée. Dans les années 1950, sa brique et ses fenêtres sont remplacées et sa corniche disparaît. Aux étages, des **bureaux** remplacent les manufactures au cours des années 1980. Aujourd'hui **6**, le **CLSC Saint-Louis-du-Parc** occupe le rez-de-chaussée à l'ouest du bâtiment, et un **restaurant** et un **magasin** bordent la *Main*.

For almost a century, the **Mile-End Tavern** **1** occupied the northwest corner of Saint-Laurent Boulevard and Mount Royal Avenue, part of the huge property acquired by **Stanley Bagg, Esq.** **2** during the second decade of the 19th century. The tavern and the inn that housed it were about one mile from Bagg's residence, located near the present-day intersection of the *Main* and Prince-Arthur Street. It marked the gateway to the Village of Saint-Louis du Mile-End, incorporated in 1878, and still played this role when this suburb became the Town of Saint Louis in 1895.

In 1904, the Bagg family sold the property to **Vanier et Lesage, Ltée**, and two years later the **Mount Royal Departmental Store** **3** replaced the old tavern. With merchandise on three levels, it offered the thousands of new residents of the flourishing Town of Saint Louis everything they needed to furnish their apartments and clothe their families **4**. Following the sale of the property to **J.O. Gareau** **5** in 1908, the upper floors were gradually leased to **manufacturers** and part of the ground floor was rented to **commercial tenants**. In 1930, Gareau's department store, by then much smaller than in 1906, closed.

From the 1930s until the 1980s, the building housed **clothing factories** on the upper floors and various **commercial enterprises** at street level. In the 1950s, its brick cladding and windows were replaced and its cornice disappeared. The factories were replaced by offices during the 1980s. Today **6**, the **CLSC Saint-Louis-du-Parc** occupies the west side of the ground floor and the commercial spaces on the *Main* house a **restaurant** and a **store**.

