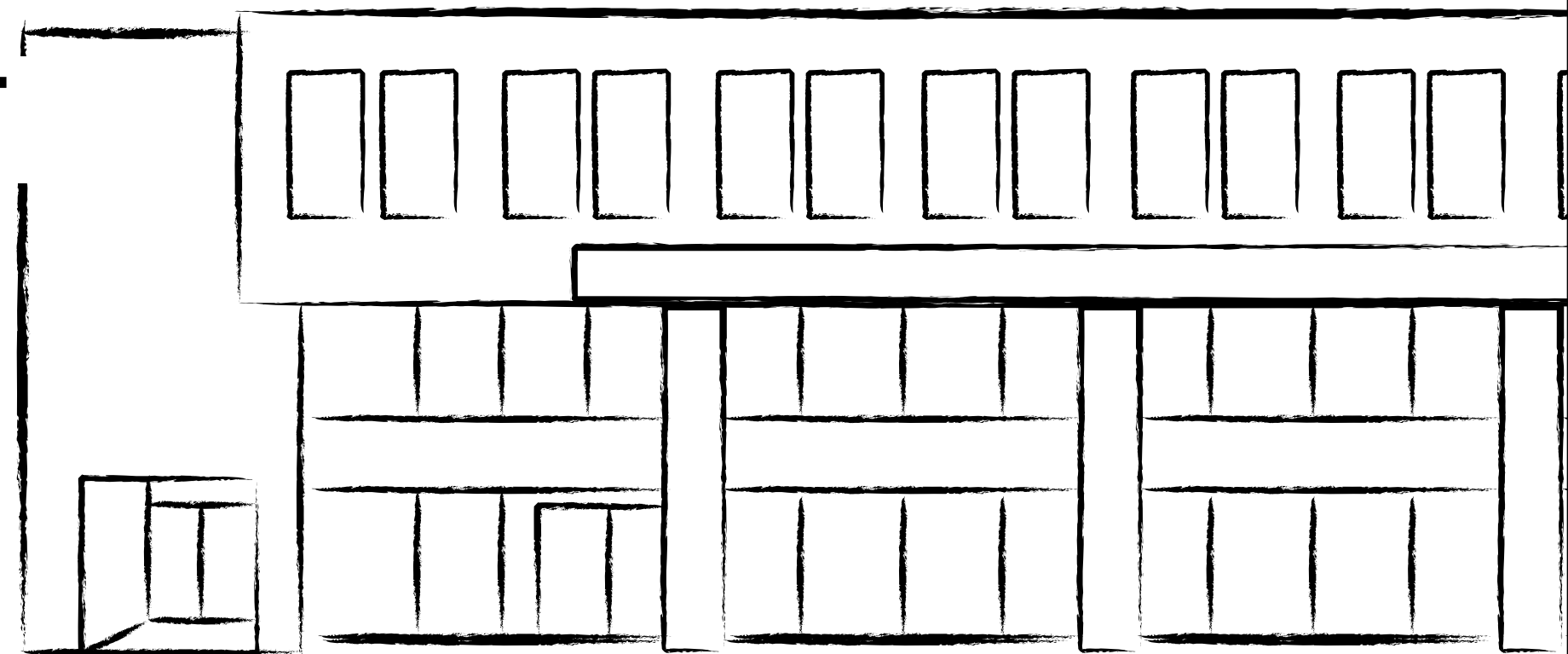


4242-58

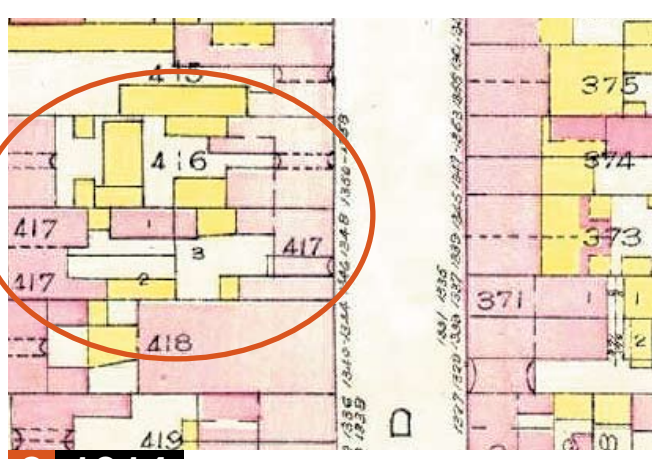
BOULEVARD SAINT-LAURENT



3 1970

La Caisse Desjardins Portugaise **1** occupe deux anciens lots s'étendant du boulevard Saint-Laurent jusqu'à la rue Clark **2**. Quelques petits édifices de deux étages sont érigés le long des deux rues pendant les années 1880 et 1890.

Au début du 20^e siècle, le lot sud appartient à la famille de **Firmin Hotte**, qui y réside et vend de l'**huile en gros**. Le marchand **Louis Solomon**, propriétaire de **Montreal Tire Sales**, l'achète en 1926 et y vend et change des pneus. En 1932, il acquiert le lot adjacent au nord, et les deux bâtiments sur la *Main* abriteront par la suite divers petits commerces et manufactures, entre autres **Karl's Shoe Shop**, **Colonial Jute Products** et **Modern Outfitting Co**. Les deux lots sont vendus en 1969 au marchand **Harry Rosseutscher**. Le lot nord devient alors un **stationnement**, mais les constructions du lot sud continuent à abriter des locataires résidentiels et commerciaux, incluant **Azores Hardware**.



2 1914



5 1980

En 1978, les deux lots sont acquis par la **Caisse d'économie des Portugais de Montréal**, dont le siège social, situé au 3958 Saint-Laurent depuis 1970 **3**, est trop petit. Le nouveau siège **4 5**, inauguré en 1980, se distingue de ses voisins plus anciens par sa volumétrie horizontale et ses matériaux contemporains. Il abrite des services bancaires et des commerces aux niveaux inférieurs **6** et des cliniques et des bureaux à l'étage supérieur. En 2010, la CÉPM, aujourd'hui la **Caisse Desjardins Portugaise**, renouvelle sa façade pour correspondre à l'identité qu'elle veut projeter sur la *Main* du 21^e siècle.



4 1979



6 1980

The **Caisse Desjardins Portugaise 1** occupies two former lots extending from Saint-Laurent Boulevard to Clark Street **2**. Small two-storey buildings were erected along both streets during the 1880s and 1890s.

At the beginning of the 20th century, the buildings on the south lot served as the residence and **wholesale oil business** of **Firmin Hotte** and his family. The property was sold in 1926 to merchant **Louis Solomon** and became the home of his business, **Montreal Tire Sales**. In 1932, Solomon bought the adjacent lot to the north; the two buildings on the *Main* subsequently housed various small stores and factories, such as **Karl's Shoe Shop**, **Colonial Jute Products** and **Modern Outfitting Co**. Both lots were sold in 1969 to merchant **Harry Rosseutscher**. The northern one became a parking lot and the buildings on the southern lot continued to house apartments and shops, including **Azores Hardware**.

In 1978, the two lots were acquired by the **Caisse d'économie des Portugais de Montréal**, which had outgrown its headquarters since 1970, located at 3958 Saint-Laurent **3**. The CÉPM's new building **4 5**, completed in 1980, stood apart from its older neighbours because of its horizontal massing and contemporary materials. It originally housed banking services and retail space on the lower levels **6** and clinics and offices on the top floor. In 2010, the CÉPM, now known as the **Caisse Desjardins Portugaise**, is refurbishing its façade to reflect the identity it wishes to project on the *Main* of the 21st century.



1 2009

Sources et crédits | Sources and credits : Voir | See www.amisboulevardstlaurent.com

© Les Amis du boulevard Saint-Laurent | Friends of Saint-Laurent Boulevard, 2010



Parcs Canada

Parks Canada

